

ပြည်ထောင်စုသမ္မတမြန်မာနိုင်ငံတော်အစိုးရ
ပညာရေးဝန်ကြီးဌာန



အခြေခံပညာ
ကျောင်းအရည်အသွေးအာမခံမှု စံသတ်မှတ်ချက်အညွှန်းဘောင်

Basic Education

**School Quality Assurance Standards Framework
(BE-SQASF)**

၂၀၂၀ ပြည့်နှစ်၊ ဩဂုတ်လ

အခြေခံပညာဦးစီးဌာန

Department of Basic Education



အမှာစာ

ပညာရေးဝန်ကြီးဌာနသည် ပညာရေးကဏ္ဍပြုပြင်ပြောင်းလဲရေးအတွက် ဘက်စုံလွှမ်းခြုံသော အမျိုးသားပညာရေးမဟာဗျူဟာစီမံကိန်း (National Education Strategic Plan - NESP) (၂၀၁၆-၂၀၂၁) နှင့်အညီ အကောင်အထည်ဖော် ဆောင်ရွက်လျက်ရှိပါသည်။ အခြေခံပညာကဏ္ဍအနေဖြင့် အခြေခံပညာရေး အခွင့်အလမ်း၊ အရည်အသွေးနှင့် လူတိုင်းအကျုံးဝင်မှုဆိုင်ရာ မဟာဗျူဟာမြောက် အပြောင်းအလဲကို ပေါက်မြောက်အောင်မြင်စေရန် အပြန်အလှန်ဆက်စပ်ဖြည့်ဆည်းပေးမည့် လုပ်ငန်းအစီအစဉ်များကို အကောင်အထည်ဖော်ဆောင်ရွက်လျက်ရှိရာ ပညာရေးဝန်ကြီးဌာနရှိ ဦးစီးဌာနအသီးသီးမှ အရာထမ်း၊ အမှုထမ်းများ၊ မြန်မာ့ပညာရေး အရည်အသွေးမြှင့်တင်မှုအစီအစဉ် Myanmar Education Quality Improvement Program (My-EQIP) မှ ပြည်တွင်းပြည်ပအကြံပေး ပညာရှင်များ ပူးပေါင်း၍ ပညာရေးဝန်ကြီးဌာန၊ အခြေခံပညာဦးစီးဌာနအတွက် ကျောင်းအရည် အသွေး အာမခံမှု စံသတ်မှတ်ချက် အညွှန်းဘောင်ကို ရေးဆွဲပြုစုထားခြင်းဖြစ်ပါသည်။

- ကျောင်းအရည်အသွေးအာမခံမှုစံသတ်မှတ်ချက်အညွှန်းဘောင်၏ အဓိကရည်ရွယ်ချက်များအနေဖြင့်
- (က) ပညာရေးဝန်ကြီးဌာန၏ အရည်အသွေးအာမခံမှုစနစ် (Ministry of Education Quality Assurance System) ထူထောင်ရာတွင် အထောက်အကူဖြစ်စေရန်။
 - (ခ) အခြေခံပညာအရည်အသွေး ပိုမိုမြင့်မားလာပြီး လူတိုင်းအကျုံးဝင်သော သင်ယူမှုအခွင့်အလမ်း များ ပိုမိုရရှိလာစေရန်။


ဤကျောင်းအရည်အသွေးအာမခံမှု စံသတ်မှတ်ချက်အညွှန်းဘောင်ကို ဦးစီးဌာနများ၏ လက်ရှိ အသုံးပြုနေသည့် ညွှန်ကြားချက်များ၊ ကျောင်းစစ်ဆေးချက် အစီရင်ခံစာပုံစံများ၊ ကျောင်းဖွံ့ဖြိုး တိုးတက်မှုစီမံချက် (School Improvement Plan/School Improvement Fund - SIP/SIF) ရန်ပုံငွေ ဆိုင်ရာ လမ်းညွှန်မှတ်တမ်းများ စသည်တို့ကို လေ့လာသုံးသပ်ပြီး နိုင်ငံအချို့တွင် ဆောင်ရွက်လျက် ရှိသည့် ကျောင်းအရည်အသွေးအာမခံမှု မှတ်တမ်းများကို အခြေခံ၍ (၂၀၁၈) ခုနှစ်၊ ဖေဖော်ဝါရီလမှ စတင်ပြီး လုပ်ငန်းအဖွဲ့ ဖွဲ့စည်းဆောင်ရွက်ခဲ့ပါသည်။

ကျောင်းအရည်အသွေးအာမခံမှု စံသတ်မှတ်ချက်အညွှန်းဘောင်ရေးဆွဲရေး လုပ်ငန်းအဖွဲ့သည် အပတ်စဉ် ပုံမှန်ဆွေးနွေးညှိနှိုင်းခြင်း၊ မြို့နယ်ပေါင်း (၅၇) မြို့နယ်မှ ကျောင်းပေါင်း (၁၁၄) ကျောင်း တို့တွင် ရှေ့ပြေးစမ်းသပ်ခြင်း၊ တိုင်းဒေသကြီး၊ ပြည်နယ်ပညာရေးမှူးများ၊ UNICEF ၊ World Bank စသည့် ဖွံ့ဖြိုးရေးမိတ်ဖက်အဖွဲ့အစည်းများ၏ အကြံဉာဏ်များကို ရယူခြင်းတို့ဖြင့် ပြည့်စုံကောင်းမွန် သည့် အညွှန်းဘောင်ရရှိရေးအတွက် ဦးတည်ဆောင်ရွက်ခဲ့ပါသည်။

အဆိုပါ ရည်ရွယ်ချက်များ ထိရောက်အောင်မြင်ရေးအတွက် အခြေခံပညာ ကျောင်းအရည်အသွေး အာမခံမှု စံသတ်မှတ်ချက်အညွှန်းဘောင်ကို ရှုထောင့်(၆) ခု၊ စံသတ်မှတ်ချက် (၁၈) ခုနှင့် အညွှန်းကိန်း (၅၈) ခုတို့ဖြင့် ဖွဲ့စည်းထားပါသည်။ အခြေခံပညာကျောင်းများအနေဖြင့် ကျောင်းအရည်အသွေး အာမခံမှု စံသတ်မှတ်ချက်အညွှန်းဘောင်ကို အသုံးပြု၍ မိမိကျောင်း၏အားသာချက်များ၊ လိုအပ်ချက် များကို စနစ်တကျ ဆွေးနွေးဖော်ထုတ်နိုင်မည်ဖြစ်ပြီး၊ ကျောင်းအရည်အသွေးဖွံ့ဖြိုးတိုးတက်ရေး အတွက် ရှေ့လုပ်ငန်းစဉ်များကိုလည်း စနစ်တကျ ရေးဆွဲချမှတ်နိုင်မည်ဖြစ်ပါသည်။

၂၀၁၉ ခုနှစ်မှစတင်၍ အခြေခံပညာကျောင်းများအားလုံးတွင် အခြေခံပညာ ကျောင်းအရည်အသွေး အာမခံမှု စံသတ်မှတ်ချက်အညွှန်းဘောင် (Basic Education School Quality Assurance Standards Framework - BE-SQASF) အရ ကျောင်းအရည်အသွေးဖွံ့ဖြိုးတိုးတက်ရေးစီမံချက် (School Quality Improvement Plan - SQIP) ကို အကောင်အထည်ဖော် ဆောင်ရွက်မည် ဖြစ်ပါသည်။ အခြေခံပညာကျောင်းများအားလုံး၏ အရည်အသွေးကို မြှင့်တင်ပေးရာတွင် ကျောင်းများ အနေဖြင့် မှန်ကန်အောင်မြင်စွာ ဆောင်ရွက်နိုင်စေရန်အတွက် အခြေခံပညာဦးစီးဌာနက စိစစ် အကဲဖြတ်မည်ဖြစ်ပါသည်။

အခြေခံပညာ ကျောင်းအရည်အသွေး အာမခံမှု စံသတ်မှတ်ချက်အညွှန်းဘောင် (Basic Education School Quality Assurance Standards Framework - BE-SQASF)နှင့် ကျောင်းအရည်အသွေး ဖွံ့ဖြိုးတိုးတက်ရေးစီမံချက် (School Quality Improvement Plan - SQIP) တို့သည် မြန်မာ့ ပညာရေးအရည်အသွေး မြင့်မားလာစေရေးအတွက် ပညာရေးဝန်ကြီးဌာန၏ မဟာဗျူဟာများတွင် အရေးကြီးသည့် အပိုင်းကဏ္ဍများ ဖြစ်ပါသည်။



Alytheinbin
ဒေါက်တာမျိုးသိမ်းကြီး
ပြည်ထောင်စုဝန်ကြီး
ပညာရေးဝန်ကြီးဌာန

FOREWORD

The Ministry of Education is transforming its education system as detailed in the *National Education Strategic Plan 2016–2021* (NESP). As part of this major education reform, the Department of Basic Education (DBE) is implementing strategic programs which improve access, inclusion and quality in basic education, including the design and implementation of a basic education quality assurance system.

The School Quality Assurance Standards Framework (SQASF) for basic education, also called the Basic Education School Quality Assurance Standards Framework (BE-SQASF), was developed by DBE as the key part of the basic education quality assurance system. It was developed by the BE-SQASF Development Team in cooperation with education officials from the Ministry of Education (MoE), Myanmar Education Quality Improvement Program (My-EQIP) adviser and other international and local experts.

The main objectives of the BE-SQASF are:

- (a) To support the establishment of a Ministry of Education Quality Assurance System (MQAS) as in the Chapter (13) of National Education Strategic Plan.
- (b) To promote access, inclusion and quality in basic education.

The BE-SQASF Development Team, that was established by MoE in February 2018, drafted the BE-SQASF, which focuses on and articulates the key features and responsibilities of effective schools. The BE-SQASF was written following an extensive review of existing guidelines, DBE monitoring tools, School Improvement Plan/School Improvement Fund (SIP/SIF) Operation Guidelines and international literature on effective schools and education quality assurance.

The BE-SQASF Development Team completed the framework by meeting weekly, piloting BE-SQASF in 114 schools across 57 townships and consulting with State and Region education officials and associated organisations such as UNICEF and the World Bank.

The BE-SQASF is organised into six (6) Dimensions, 18 Standards and 58 Indicators that describe the desired features of effective schools. The dimensions, standards and indicators are to be used by basic education schools to assess their strengths and areas for improvement and the findings are to be used to develop and implement strategic School Quality Improvement Plans (SQIPs).

The BE-SQASF and associated SQIP, will be implemented progressively in all basic education schools in Myanmar from 2019. DBE will monitor and evaluate the implementation process to ensure schools and school communities are able to use these processes to improve the quality of education in all basic education schools.

BE-SQASF and SQIP are important components of the Ministry of Education strategy to improve the quality of education in Myanmar.



A handwritten signature in blue ink, appearing to read 'Myo Thein Gyi'.

Dr. Myo Thein Gyi
Union Minister
Ministry of Education

Acronyms

BE-SQASF	Basic Education School Quality Assurance Standards Framework အခြေခံပညာ ကျောင်းအရည်အသွေးအာမခံမှုစံသတ်မှတ်ချက်အညွှန်းဘောင်
DBE	Department of Basic Education အခြေခံပညာဦးစီးဌာန
MoE	Ministry of Education ပညာရေးဝန်ကြီးဌာန
My-EQIP	Myanmar Education Quality Improvement Program မြန်မာ့ပညာရေးအရည်အသွေး မြှင့်မားရေးလုပ်ငန်းအစီအစဉ်
MQAS	Ministry of Education Quality Assurance System ပညာရေးဝန်ကြီးဌာန အရည်အသွေးအာမခံမှုစနစ်
NEPC	National Education Policy Commission အမျိုးသားပညာရေးမူဝါဒကော်မရှင်
NAQAC	National Accreditation and Quality Assurance Committee အမျိုးသားပညာရေးအဆင့်အတန်းနှင့် အရည်အသွေးအာမခံမှုအကဲဖြတ် ကော်မတီ
NEL	National Education Law အမျိုးသားပညာရေးဥပဒေ
PTA	Parent Teacher Association မိဘဆရာအသင်း
SIF	School Improvement Fund ကျောင်းဖွံ့ဖြိုးတိုးတက်မှုရန်ပုံငွေ
SIP	School Improvement Plan ကျောင်းဖွံ့ဖြိုးတိုးတက်မှုစီမံချက်
SQIP	School Quality Improvement Plan ကျောင်းအရည်အသွေးဖွံ့ဖြိုးတိုးတက်ရေးစီမံချက်

Introduction

The ***National Education Strategic Plan (2016-2021)*** (NESP) aims to improve teaching and learning, vocational education and training, and research and innovation, leading to measurable improvements in student achievement in all schools and educational institutions. The NESP identifies nine transformational shifts that will contribute collectively to the achievement of the NESP goals.

The Ministry of Education (MoE) is implementing 12 main priorities to achieve the reforms and transformational shifts identified in the NESP. In accordance with the NESP, Strategy 3, Chapter 6: Basic Education – Access, Quality and Inclusion, school quality is to be improved through a national school-based quality assurance system.

The *National Education Law (2014)*, *Pyidaungsu Hluttaw Law No.41*, Chapter Sections 54(a) states: at every level of education, there shall be a program of quality assurance, Section 54(b) states: in the assessment of educational quality and standards, there shall be a program of internal quality assessment and external quality assessment and Section 54(c) states: The Commission shall establish the standards and methods of evaluation in order to ensure quality.

The Basic Education Law (2019), *Pyidaungsu Hluttaw Law No. 34*, Chapter 3, Section 3: Basic Education Principles and Section 4(d) states: implement quality assurance system in accordance with relevant school grades and basic education grades, and Chapter 7, Section 21: Quality Assessment and Assurance states: the Council shall establish an internal quality assurance system to accommodate quality assurance of all the basic education systems in coordination with the National Accreditation and Quality Assurance Committee (NAQAC) in accordance with the enacted policy.

နိဒါန်း

ပညာရေးဝန်ကြီးဌာနအနေဖြင့် ကျောင်းများနှင့် ပညာသင်ယူရာဌာနအားလုံးတွင် ကျောင်းသားများ၏ သင်ယူတတ်မြောက်မှုများ သိသာထင်ရှားစွာ တိုးတက်လာရေးကို ဦးတည်သည့် ပိုမိုတိုးတက်ကောင်းမွန်သော သင်ကြားသင်ယူမှု၊ သက်မွေးပညာရေးနှင့် လေ့ကျင့်ရေး၊ သုတေသနနှင့် ဆန်းသစ်တီထွင်မှုများ ဖြစ်ထွန်းလာစေရေးကို ရည်မှန်းလျက် အမျိုးသားပညာရေး မဟာဗျူဟာစီမံကိန်း (National Education Strategic Plan - NESP) (၂၀၁၆ - ၂၀၂၁) ကို ကဏ္ဍ (၉) ရပ် သတ်မှတ်ဖော်ထုတ်ပြီး ဦးစားပေးလုပ်ငန်း (၁၂) ရပ် ချမှတ်ကာ ပြုပြင်ပြောင်းလဲရေးများကို ဆောင်ရွက်လျက် ရှိသည်။ အမျိုးသားပညာရေး မဟာဗျူဟာစီမံကိန်း အခန်း (၆)- အခြေခံပညာ အခွင့်အလမ်း၊ အရည်အသွေးနှင့် လူတိုင်းအကျိုးဝင်မှုဆိုင်ရာ မဟာဗျူဟာ (၃) အရ ကျောင်းအရည်အသွေး အာမခံမှု စနစ်ဖြင့် ကျောင်းများ၏ အရည်အသွေးတိုးတက်ရေးကို အကောင်အထည်ဖော် ဆောင်ရွက်ရန် ဖြစ်ပါသည်။ (၂၀၁၄) ခုနှစ်၊ ပြည်ထောင်စုလွှတ်တော် ဥပဒေအမှတ် (၄၁) အမျိုးသားပညာရေး ဥပဒေ၊ အခန်း (၁၀)၊ အရည်အသွေးအကဲဖြတ်မှုနှင့် အရည်အသွေးအာမခံမှု၊ ပုဒ်မ ၅၄ (က) ပညာရေး အဆင့်တိုင်းတွင် ပညာအရည်အသွေးအာမခံမှု အစီအစဉ်တစ်ရပ်ရှိရမည်။ ပုဒ်မ ၅၄ (ခ) ပညာ အရည်အသွေးနှင့် အဆင့်အတန်းတိုးတက်မှုကို စစ်ဆေးအကဲဖြတ်မည့် အတွင်းအရည်အသွေး စစ်ဆေးအကဲဖြတ်မှုလုပ်ငန်းစဉ်နှင့် ပြင်ပမှအရည်အသွေးအကဲဖြတ်မှုလုပ်ငန်းစဉ်တို့ ပါဝင်ရမည်။ ပုဒ်မ ၅၄ (ဂ) ကော်မရှင်သည် အရည်အသွေးခိုင်မာမှုအတွက် စစ်ဆေးအကဲဖြတ်ရမည့် စံချိန်စံညွှန်းနှင့် နည်းလမ်းများကို သတ်မှတ်ပေးရမည်ဟု ပြဋ္ဌာန်းထားပါသည်။ ၂၀၁၉ ခုနှစ် ပြည်ထောင်စု လွှတ်တော်ဥပဒေအမှတ် (၃၄)၊ အခန်း (၃)၊ ပုဒ်မ (၃) အခြေခံပညာရေး ဆိုင်ရာ အခြေခံမူများ ပုဒ်မ(၄)(ဃ) အခြေခံပညာရေးအဆင့်အလိုက်နှင့် အတန်းအလိုက် သတ်မှတ်ထားသော သင်ရိုး ညွှန်းတမ်းစံများနှင့်အညီ အရည်အသွေးအာမခံမှုရှိသောစနစ်ကို အကောင်အထည်ဖော် ဆောင်ရွက် ရေး၊ အခန်း (၇) အရည်အသွေးအကဲဖြတ်ခြင်းနှင့် အာမခံခြင်း၊ ပုဒ်မ (၂၁) ကောင်စီသည် ကော်မရှင်က ချမှတ်ထားသော မူဝါဒများနှင့်အညီ အမျိုးသားပညာရေး အဆင့်အတန်းနှင့် အရည်အသွေးအာမခံမှု အကဲဖြတ်ကော်မတီနှင့် ညှိနှိုင်းလျက် အခြေခံပညာအဆင့်အားလုံး၏ အရည်အသွေးအာမခံမှု အတွက် အတွင်းအရည်အသွေးအာမခံမှုစနစ်တစ်ရပ်ကို ထူထောင်ရမည်ဟု ပြဋ္ဌာန်းထားပါသည်။

a) At every level of education there shall be a program of quality assurance



b) In the assessment of educational quality and standards, there shall be a program of internal quality assessment and external quality assessment



c) The Commission shall establish the standards and methods of evaluation in order to ensure quality



Therefore, the Basic Education School Quality Assurance Standards Framework (BE-SQASF) is being implemented in accordance with education laws, education policies, and the NESP. The BE-SQASF process requires a quality self-assessment to be conducted in each school using the BE-SQASF and requires the development and implementation of a School Quality Improvement Plan (SQIP). Implementing these processes will support school quality improvement.

(က) ပညာရေး အဆင့်တိုင်းတွင် ပညာ အရည်အသွေး အာမခံမှု အစီအစဉ်တစ်ရပ် ရှိရမည်။



(ခ) ပညာအရည်အသွေးနှင့် အဆင့်အတန်းတိုးတက်မှုကို စစ်ဆေးအကဲဖြတ်မည့် အတွင်းအရည်အသွေး စစ်ဆေးအကဲဖြတ်မှု လုပ်ငန်းစဉ်နှင့် ပြင်ပမှ အရည်အသွေး အကဲဖြတ်မှု လုပ်ငန်းစဉ်တို့ ပါဝင်ရမည်။



(ဂ) ကော်မရှင်သည် အရည်အသွေး ခိုင်မာမှု အတွက် စစ်ဆေး အကဲ ဖြတ်ရမည့် စံချိန် စံညွှန်း နှင့် နည်းလမ်းများကို သတ်မှတ်ပေးရမည်။



ပညာရေးဝန်ကြီးဌာနအနေဖြင့် ပညာရေးအဆင့်တိုင်းနှင့် ပညာရပ်နယ်ပယ်အသီးသီးတွင် ပညာရေး အဆင့်အတန်းသတ်မှတ်ပြီး အရည်အသွေးအာမခံမှုရှိသောစနစ်ကို အကောင်အထည်ဖော် ဆောင်ရွက်ရေးအတွက် မူဝါဒချမှတ်ဆောင်ရွက်လျက်ရှိပါသည်။ အဆိုပါပညာရေးဥပဒေများ၊ ပညာရေးမူဝါဒများ၊ ပညာရေးမဟာဗျူဟာစီမံကိန်းများအရ အခြေခံပညာကျောင်းများတွင် အခြေခံ ပညာကျောင်းအရည်အသွေးအာမခံမှု စံသတ်မှတ်ချက်အညွှန်းဘောင် (Basic Education School Quality Assurance Standards Framework - BE-SQASF) ကို အကောင်အထည်ဖော် ဆောင်ရွက်ခြင်းဖြစ်သည်။

Section 1

1. Principles of BE-SQASF

BE-SQASF is based on the following principles:



Promotes stakeholder collaboration and involvement in the school quality improvement plans



Each school takes responsibility for its improvement with support from local communities and the Ministry of Education



Promotes the enhancement of the capacity of principal, teachers and school support staff to improve the quality of education in their school

အခန်း(၁)

၁။ အခြေခံပညာ ကျောင်းအရည်အသွေးအာမခံမှုစံသတ်မှတ်ချက် အညွှန်းဘောင် (BE-SQASF) ၏ အခြေခံမူများ

အခြေခံပညာကျောင်းအရည်အသွေးအာမခံမှု စံသတ်မှတ်ချက်အညွှန်းဘောင် (BE- SQASF) ကို ရေးဆွဲရာတွင် အောက်ဖော်ပြပါ အခြေခံမူများဖြင့် ဆောင်ရွက်ပါသည်။



ကျောင်း၊ ပညာရေးနှင့် သက်ဆိုင်သူများ၊ ပါဝင်ပတ်သက်သူများအားလုံး ကျောင်းအရည်အသွေး ဖွံ့ဖြိုးတိုးတက်မှုဆိုင်ရာ လုပ်ငန်းများတွင် ပူးပေါင်း ပါဝင်မှုရှိရေးနှင့် ပူးပေါင်းပါဝင်ဆောင်ရွက်မှုကို မြှင့်တင်ပေးနိုင်ရေး။



ပညာရေးဝန်ကြီးဌာနနှင့် ရပ်ရွာဒေသအတွင်း အဖွဲ့အစည်းများ၏ ပံ့ပိုးကူညီမှုဖြင့် ကျောင်းများအနေဖြင့် မိမိတို့ကျောင်းဖွံ့ဖြိုးတိုးတက်ရေး အတွက် တာဝန်ယူဆောင်ရွက်ရေး။



မိမိတို့ကျောင်းတွင် ကျောင်းအုပ်ကြီးအပါအဝင် ဆရာများ၊ ဝန်ထမ်းများ၏ စွမ်းဆောင်ရည်များ၊ ပညာအရည်အချင်းများ တိုးတက်မြင့်မားလာရေး ပံ့ပိုးပေးခြင်း။



Focuses on improving the quality of teaching and learning



The BE-SQASF informs the development of the School Quality Improvement Plan



School quality information is integrated and implemented in every stage of management and governance mechanisms



The BE-SQASF guides both internal and external quality assurance



သင်ယူမှုနှင့် သင်ကြားမှုအရည်အသွေး တိုးတက်ကောင်းမွန်လာစေရန် အလေးပေးဆောင်ရွက်ရေး။



ကျောင်းအရည်အသွေးဖွံ့ဖြိုးတိုးတက်ရေးစီမံချက် (SQIP) ပေါ်ထွက်လာရေး အတွက် အခြေခံပညာ ကျောင်းအရည်အသွေးအာမခံမှု စံသတ်မှတ်ချက် အညွှန်းဘောင် (BE-SQASF) က သတင်းအချက်အလက်များရရှိ နိုင်ရေး။



စီမံခန့်ခွဲမှုနှင့်အုပ်ချုပ်မှုယန္တရားတိုင်းတွင်ကျောင်းအရည်အသွေးဆိုင်ရာ သတင်းအချက်အလက်များကိုပေါင်းစည်းပြီးအကောင်အထည်ဖော် ဆောင်ရွက်ရေး



အတွင်းအရည်အသွေးအာမခံမှုနှင့် ပြင်ပအရည်အသွေးအာမခံမှု တို့ကို အခြေခံပညာ ကျောင်းအရည်အသွေးအာမခံမှု စံသတ်မှတ်ချက်အညွှန်းဘောင် (BE- SQASF) အရ ဆောင်ရွက်နိုင်ရေး

2. General Objectives of BE-SQASF

- To support the establishment of a Ministry of Education Quality Assurance System (MQAS) as in the Chapter (13) of the National Education Strategic Plan.
- To promote access, quality and inclusion in basic education.

3. Detailed Objectives of BE-SQASF

- To decentralise school decision-making to the school and to promote routine decision-making within the school.
- To increase the involvement of parents and communities in school management, through the development of SQIPs.
- To develop the capacity of staff, including principals and teachers.
- To strengthen ongoing monitoring and evaluation within the school.

၂။ အခြေခံပညာ ကျောင်းအရည်အသွေးအာမခံမှု စံသတ်မှတ်ချက်အညွှန်းဘောင် (BE-SQASF) ၏ ယေဘုယျရည်ရွယ်ချက်များ

- ပညာရေးဝန်ကြီးဌာန အရည်အသွေးအာမခံမှုစနစ် (Ministry of Education Quality Assurance System-MQAS) ထူထောင်ရာတွင် အမျိုးသားပညာရေးမဟာဗျူဟာစီမံကိန်းပါ အခန်း(၁၃)တွင် ဖော်ပြထားသည့် ပညာရေးဝန်ကြီးဌာန၊ အရည်အသွေးအာမခံမှုစနစ်ကို အထောက်အကူ ဖြစ်စေရန်။
- အခြေခံပညာအရည်အသွေး ပိုမိုမြင့်မားလာပြီး လူတိုင်းအကျုံးဝင်သော သင်ယူမှု အခွင့်အလမ်းများ ပိုမိုရရှိလာစေရန်။

၃။ အသေးစိတ်ရည်ရွယ်ချက်

- ဗဟိုချုပ်ကိုင်မှုလျှော့ချ၍ ကျောင်း၏ဖွံ့ဖြိုးတိုးတက်ရေးလုပ်ငန်းများကို ကျောင်းတွင်း၌ ကိုယ်တိုင် ဆုံးဖြတ်ဆောင်ရွက်သော အလေ့အထများ ပိုမိုထွန်းကားလာစေရန်။
- ကျောင်းအရည်အသွေး ဖွံ့ဖြိုးတိုးတက်မှုဆိုင်ရာလုပ်ငန်းများ ဆောင်ရွက်ခြင်းဖြင့် မိဘရပ်ရွာ လူထု၏ ပူးပေါင်းပါဝင်ဆောင်ရွက်မှုများကို မြှင့်တင်ပေးနိုင်ရန်။
- ကျောင်းအုပ်ကြီးနှင့် ဆရာများအပါအဝင် ဝန်ထမ်းများ၏ စွမ်းဆောင်ရည်များ ပိုမိုတိုးတက် မြင့်မားလာစေရန်။
- ကျောင်းတွင်း စဉ်ဆက်မပြတ် လေ့လာကြီးကြပ်အကဲဖြတ်မှုစနစ် အားကောင်းလာစေရန်။

Section 2

Structure of the Basic Education School Quality Assurance Standards Framework (BE - SQASF)

BE-SQASF is to be used to conduct, in each school, a school quality self-assessment. By conducting a school quality self-assessment, the strengths of the school and the dimensions to be improved can be identified. The BE-SQASF can also be used by the MoE for other internal quality assurance activities and by NAQAC for external quality assurance. Through conducting internal and external quality assurance the strengths and weaknesses of the education system will be identified and basic education reforms can be implemented.

Quality Assurance means continuously evaluating and giving assurance on the level of quality of a school and its instructional program, in accordance with the standards set by the National Accreditation and Quality Assurance Committee (The Law Amending the National Education Law 2015).

အခန်း(၂)

အခြေခံပညာကျောင်းအရည်အသွေးအာမခံမှု စံသတ်မှတ်ချက်အညွှန်းဘောင် (BE-SQASF) ဖွဲ့စည်းပုံ

အခြေခံပညာကျောင်းအရည်အသွေးအာမခံမှု စံသတ်မှတ်ချက်အညွှန်းဘောင် (BE-SQASF) သည် ကျောင်းတွင်းအရည်အသွေးအကဲဖြတ်မှု (School Quality Self - Assessment) ကို ကျောင်းများ အနေဖြင့် ကိုယ်တိုင်ဆောင်ရွက်ရမည်ဖြစ်သည်။ ကျောင်းတွင်းအရည်အသွေး အကဲဖြတ်မှု ဆောင်ရွက်ခြင်းဖြင့် ကျောင်း၏အားသာချက်များနှင့် တိုးတက်ရန်လိုအပ်သည့် ရှုထောင့်များကို ဖော်ထုတ်လာနိုင်မည်ဖြစ်သည်။ BE-SQASFကို ပညာရေးဝန်ကြီးဌာနအနေဖြင့် အတွင်းအရည်အသွေး အာမခံမှုလုပ်ငန်းများနှင့် NAQAC အနေဖြင့် ပြင်ပအရည်အသွေးအာမခံမှုအတွက်လည်း အသုံးပြု ဆောင်ရွက်နိုင်မည်ဖြစ်သည်။ အတွင်းနှင့်ပြင်ပအရည်အသွေး အာမခံမှုဆောင်ရွက်မှုမှတစ်ဆင့် ပညာရေးစနစ်များ၏ အားသာချက်နှင့် အားနည်းချက်များကို ဖော်ထုတ်လာနိုင်မည်ဖြစ်ပြီး အခြေခံ ပညာပြုပြင်ပြောင်းလဲမှုများကို ဆောင်ရွက်နိုင်မည် ဖြစ်ပါသည်။

အရည်အသွေးအာမခံမှုဆိုသည်မှာ ကျောင်းနှင့် ထိုကျောင်းရှိ သင်ကြားသင်ယူမှုအစီအစဉ်များသည် အမျိုးသားပညာရေး အဆင့်အတန်းနှင့် အရည်အသွေးအာမခံမှုအကဲဖြတ် ကော်မတီ က ချမှတ်ထားသော စံချိန်စံညွှန်းများနှင့် ကိုက်ညီမှုအခြေ အနေကို အမြဲမပြတ် စိစစ်အကဲဖြတ်ခြင်းဖြင့် အရည်အသွေး အဆင့်သတ်မှတ်ခြင်းနှင့် အာမခံချက်ပေးခြင်းကို ဆိုသည်။ (အမျိုးသားပညာရေးဥပဒေကို ပြင်ဆင်သည့် ဥပဒေ-၂၀၁၅)။

Following the internal school self-assessment, a SQIP is to be developed. The SQIP identifies the areas for improvement and the activities to be implemented to improve education quality.

The BE-SQASF defines the factors that determine the quality of a school and are specified in six (6) dimensions. Each dimension has a set of inter-related standards. Each standard has a set of indicators that facilitates an assessment of the degree of quality achieved against each standard and dimension.



Dimensions are the main areas which are to be improved by SQIP




Standards are identified as a tool to gauge the quality in each dimension





Indicators are detailed descriptions to measure the quality in each standard

ကျောင်းတွင်းအရည်အသွေး အကဲဖြတ်ခြင်းမှတစ်ဆင့် ကျောင်းအရည်အသွေး ဖွံ့ဖြိုးတိုးတက်မှု အစီအစဉ် (SQIP) ကို ရေးဆွဲအကောင်အထည်ဖော်ရန်ဖြစ်ပါသည်။ အဆိုပါအစီအစဉ်မှ ပညာရေး အရည်အသွေးတိုးတက်ရန် လိုအပ်သည့် ဧရိယာနှင့် အကောင်အထည်ဖော်ဆောင်ရွက်မည့် လုပ်ငန်း များကို ဖော်ထုတ်သွားမည်ဖြစ်ပါသည်။

အခြေခံပညာကျောင်းအရည်အသွေးအာမခံမှု စံသတ်မှတ်ချက် အညွှန်းဘောင်တွင် အရည်အသွေး ပြည့်ဝမှုရှိသော ကျောင်းတစ်ကျောင်း၏ ဖွံ့ဖြိုးတိုးတက်မှု ဝိသေသလက္ခဏာများကို ရှုထောင့် (၆) ခု ဖြင့် ထည့်သွင်းဖော်ပြထားပြီး ရှုထောင့်တစ်ခုချင်းစီတွင်ပါဝင်သော စံသတ်မှတ်ချက်များသည် တစ်ခုနှင့်တစ်ခု ချိတ်ဆက်နေသည်။ ကျောင်းအဖွဲ့အစည်းများအနေဖြင့် မိမိကျောင်း၏ စံသတ်မှတ် ချက်တစ်ခုချင်းစီ ပြည့်မီမှုကို ညှိနှိုင်းချိန်ဆနိုင်ရန်အတွက် အညွှန်းကိန်းများကိုလည်း ထည့်သွင်း ဖော်ပြထားပါသည်။ “ရှုထောင့်”၊ “စံသတ်မှတ်ချက်” နှင့် “အညွှန်းကိန်း” ဟူသည့် စကားရပ်တို့၏ အဓိပ္ပါယ်ဖွင့်ဆိုချက်တို့မှာ အောက်ပါအတိုင်းဖြစ်သည်။

 ရှုထောင့်သည် ကျောင်းတစ်ကျောင်း၏ အရည်အသွေးပိုင်း ဆိုင်ရာ ဖွံ့ဖြိုးတိုးတက်မှုအရည်အသွေး အဓိကနယ်ပယ်များဖြစ်သည်။

 စံသတ်မှတ်ချက်သည် ရှုထောင့်တစ်ခုစီအလိုက် အရည်အသွေးပြည့်မီမှုကို တိုင်းတာနိုင်ရန် ဖော်ထုတ်ထား သည့် သတ်မှတ်ချက်များ ဖြစ်ပါသည်။

 အညွှန်းကိန်းသည် စံသတ်မှတ်ချက်တစ်ခုစီအလိုက် စံပြည့်မီမှုကို တိုင်းတာစစ်ဆေးမည့် အသေးစိတ်ဖော်ပြချက်များ ဖြစ်ပါသည်။

BE-SQASF: Dimensions, Standards, and Indicators

Dimensions	Standands	Indicators
1. Learning and Teaching	5	18
2. Professional Development	2	8
3. Leadership and Management	4	14
4. Infrastructure and Resources	2	6
5. Financial Management	2	4
6. Parent and Community Participation	3	8
(6) Dimensions	18	58

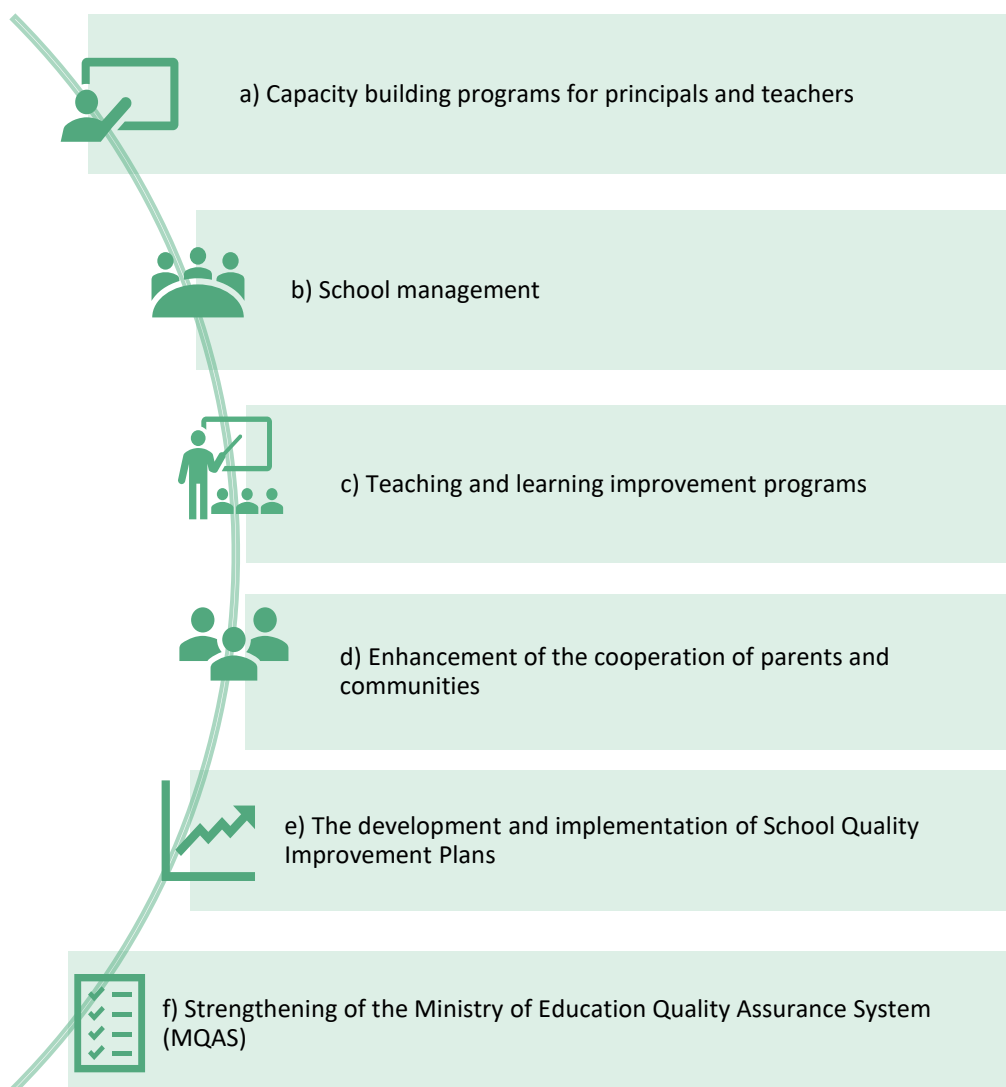
BE-SQASF - ရှုထောင့်များ၊ စံသတ်မှတ်ချက်များနှင့် အညွှန်းကိန်းများ

ရှုထောင့်များ	စံသတ်မှတ်ချက်များ	အညွှန်းကိန်းများ
၁။ သင်ယူမှုနှင့် သင်ကြားမှု	၅	၁၈
၂။ အတတ်ပညာ ဖွံ့ဖြိုးတိုးတက်မှု	၂	၈
၃။ ဦးဆောင်မှုနှင့် စီမံခန့်ခွဲမှု	၄	၁၄
၄။ အခြေခံအဆောက်အအုံနှင့် အရင်းအမြစ်များ	၂	၆
၅။ ဘဏ္ဍာရေး စီမံခန့်ခွဲမှု	၂	၄
၆။ မိဘရပ်ရွာအဖွဲ့အစည်းများ၏ ပူးပေါင်းပါဝင်မှု	၃	၈
ရှုထောင့် (၆) ခု	၁၈	၅၈

Uses of the Basic Education School Quality Assurance Standards Framework (BE-SQASF)

The areas of school quality to be improved will be identified by implementing the BE-SQASF through a self-assessment process. The SQIPs will identify actions to be implemented by the school.

The implementation of BE-SQASF supports:



အခြေခံပညာ ကျောင်းအရည်အသွေးအာမခံမှု စံသတ်မှတ်ချက်အညွှန်းဘောင် (BE-SQASF) ကို အသုံးပြုမှု

ဤအညွှန်းဘောင်ကိုအသုံးပြု၍ ကျောင်းအရည်အသွေးစိစစ်အကဲဖြတ်မှုအရ တိုးတက်ရန်လိုအပ်နေသည့် နယ်ပယ်များ သတ်မှတ်ဖော်ထုတ်ပြီး စံသတ်မှတ်ချက်များပြည့်မီအောင် ဆောင်ရွက်ရမည့် လုပ်ငန်းအစီအစဉ်များကို ရေးဆွဲဆောင်ရွက်ရမည်ဖြစ်သည်။

အညွှန်းဘောင်ကို အသုံးပြုခြင်းဖြင့်လည်း အောက်ဖော်ပြပါကိစ္စရပ်များ ဆောင်ရွက်ရာတွင် အထောက်အပံ့ ဖြစ်စေပါမည် -



SECTION 3

Basic Education School Quality Assurance Standards Framework

Dimensions and Standards



D1 - Learning and Teaching

D2 - Professional Development



1.1. Students have learning opportunities and achieve learning outcomes (5 indicators)

1.2. Students actively participate in learning (2 indicators)

1.3. Students' learning outcomes are assessed and evaluated, used in teaching and reported to parents (3 indicators)

1.4. Teachers are competent and design plans (5 indicators)

1.5. Principals, teachers, students, and all staff demonstrate inclusive attitudes and behaviours. (3 indicators)

2.1. Principals, teachers, and office staff have basic skills relating to their positions as identified in professional standards (4 indicators)

2.2. Principal, teachers, and all office staff participate regularly in professional development (4 indicators)

8 Indicators



18 Indicators

အခန်း(၃)

အခြေခံပညာကျောင်း အရည်အသွေးအာမခံမှု စံသတ်မှတ်ချက်အညွှန်းဘောင်



ရှုထောင့် ၁
သင်ယူမှုနှင့် သင်ကြားမှု

ရှုထောင့် ၂

အတတ်ပညာ ဖွံ့ဖြိုးတိုးတက်မှု



၁.၁ ကျောင်းသားတိုင်းသည် သင်ယူမှု အခွင့်အလမ်းနှင့် ရလဒ်ကောင်းများ ရရှိသည်။
(အညွှန်းကိန်း ၅ခု)

၁.၂ ကျောင်းသားအားလုံး သင်ယူမှုတွင် တက်ကြွစွာ ပါဝင်ကြသည်။
(အညွှန်းကိန်း ၂ခု)

၁.၃ ကျောင်းသားများ၏ သင်ယူမှု ရလဒ်များကို စိစစ်ခြင်းနှင့် အကဲဖြတ်ခြင်း၊ သင်ကြားရေးတွင် အသုံးပြုခြင်းနှင့် ကျောင်းသားများနှင့် မိဘများထံပြန်လည် အသိပေးခြင်းများပြုလုပ်သည်။
(အညွှန်းကိန်း ၃ခု)

၁.၄ ဆရာများသည် ဆရာအတတ်ပညာကို ကျွမ်းကျင်မှုရှိပြီး ကောင်းစွာ စီစဉ် ဆောင်ရွက်သည်။ (အညွှန်းကိန်း ၅ခု)

၁.၅ ကျောင်းအုပ်ကြီး၊ ဆရာများ၊ ကျောင်းသားများနှင့် ဝန်ထမ်းများအားလုံး သည် လူတိုင်းအကျိုးဝင်မှု ရရှိရေးအတွက် လေးစားလိုက်နာ အားထုတ်ကြိုးပမ်းဆောင်ရွက်သည်။
(အညွှန်းကိန်း ၃ခု)

၂.၁ ကျောင်းအုပ်ကြီး၊ ဆရာများနှင့်ရုံးဝန်ထမ်းများသည် ၎င်းတို့၏ ရာထူးအလိုက် သက်ဆိုင်သည့် တတ်ကျွမ်းမှု စံသတ်မှတ်ချက်များနှင့်အညီအခြေခံကျွမ်းကျင်မှုများရှိကြသည်။
(အညွှန်းကိန်း ၄ခု)

၂.၂ ကျောင်းအုပ်ကြီး၊ ဆရာများနှင့် ရုံးဝန်ထမ်းများသည် အတတ်ပညာဆိုင်ရာ ဖွံ့ဖြိုး တိုးတက်မှု လုပ်ငန်းများတွင်ပုံမှန်ပါဝင်လျက်ရှိသည်။
(အညွှန်းကိန်း ၄ခု)

အညွှန်းကိန်း ၈ ခု



အညွှန်းကိန်း ၁၈ ခု



D3 - Leadership and Management



3.1. People, including the principal, who are responsible for school leadership and management, act responsibly and are accountable (4 indicators)

3.2. People, including the principal, who are responsible for school leadership and management, support and delegate duties to teachers, school staff, parents and students (3 indicators)

3.3. People, including the principal, who are responsible for school leadership and management, ensure that teacher, staff and student's performance data are monitored and evaluated and actions are planned to improve data collection and management (4 indicators)

3.4. People, including the principal, who are responsible for school leadership and management, cooperate with parents, community groups, education officers and other schools (3 indicators)



14 Indicators



D4 - Infrastructure and Resources



4.1. School infrastructure, facilities, its environment, and the materials the school uses, are welcoming and keep students and staff safe and healthy (4 indicators)

4.2. School infrastructure and resources support effective teaching and learning for all students (2 indicators)



6 Indicators



ရှုထောင့် ၃
ဦးဆောင်မှုနှင့် စီမံခန့်ခွဲမှု



၃.၁ ကျောင်းအုပ်ချုပ်စီမံခန့်ခွဲမှုနှင့် ခေါင်းဆောင်မှုအတွက် တာဝန်ရှိသည့် ကျောင်းအုပ်ကြီးအပါအဝင် တာဝန်ရှိ ပုဂ္ဂိုလ်များသည် တာဝန်ယူမှု၊ တာဝန်ခံမှုရှိကြသည်။

(အညွှန်းကိန်း ၄ခု)

၃.၂ ကျောင်းအုပ်အပါအဝင် ခေါင်းဆောင်မှုနှင့် စီမံခန့်ခွဲမှုအတွက် တာဝန်ရှိသူများသည် ဆရာများ၊ ဝန်ထမ်းများနှင့် ကျောင်းသားများကို ပံ့ပိုးပေးခြင်းနှင့် အလုပ်တာဝန်များကို ခွဲဝေပေးခြင်းရှိသည်။

(အညွှန်းကိန်း ၃ခု)

၃.၃ ကျောင်းအုပ်ကြီးသည် ဆရာများ၊ ဝန်ထမ်းများနှင့် ကျောင်းသားများ၏ စွမ်းဆောင်ရည် အချက်အလက်များကို ကြီးကြပ်အကဲဖြတ်ပြီး တိုးတက်ကောင်းမွန် စေရန် အစီအစဉ်များချမှတ်ဆောင်ရွက်သည်။

(အညွှန်းကိန်း ၄ခု)

၃.၄ ကျောင်းအုပ်ကြီးသည် ထိရောက်သော သင်ယူမှုနှင့် သင်ကြားမှုအတွက် အစီအစဉ်ရေးဆွဲခြင်းနှင့် အကောင်အထည်ဖော် ဆောင်ရွက်ခြင်းတို့တွင် မိဘများ၊ ရပ်ရွာလူမှု အဖွဲ့အစည်းများ၊ ပညာရေးအရာရှိများ၊ အခြားသော ကျောင်းများနှင့် ပူးပေါင်း ဆောင်ရွက်မှုရှိသည်။

(အညွှန်းကိန်း ၃ခု)



ရှုထောင့် ၄
အခြေခံအဆောက်အအုံနှင့် အရင်းအမြစ်များ



၄.၁ ကျောင်း၏ အခြေခံအဆောက်အအုံများ အထောက်အကူပြုပစ္စည်းများ အပါအဝင် ကျောင်းနှင့် ဝန်းကျင်သည် ကျောင်းသားအားလုံးနှင့် ပညာရေးဝန်ထမ်းများ၏ ဘေးကင်းလုံခြုံမှု ကျန်းမာပျော်ရွှင်မှုတို့အတွက် ပံ့ပိုးပေးသည်။

(အညွှန်းကိန်း ၄ခု)

၄.၂ ကျောင်း၏ အခြေခံအဆောက်အအုံများနှင့် အရင်းအမြစ်များသည် ကျောင်းသားအားလုံးအတွက် ထိရောက်သော သင်ယူမှုကို အထောက်အပံ့ပေးသည်။

(အညွှန်းကိန်း ၂ခု)



အညွှန်းကိန်း ၆ ခု



အညွှန်းကိန်း ၁၄ ခု



D5 - Financial management



5.1. School expenditure is transparent and the budget is available for teachers, staff, finance teams and PTA to view.
(2 indicators)

5.2. School financial management supports students' learning and school quality improvement
(2 indicators)



4 Indicators

D6 - Parent and Community Participation

6.1. PTA members participate in school improvement planning and activities
(3 indicators)

6.2. Parents and family members actively support students' learning
(2 indicators)

6.3. The school ensures the local community is aware of and understands the importance of education in times of emergency and they develop plans to continue education in times of emergency
(3 indicators)

8 Indicators

ရှုထောင့် ၅
ဘဏ္ဍာရေး စီမံခန့်ခွဲမှု

၅.၁ ကျောင်းအသုံးစရိတ်များသည် ပွင့်လင်းမြင်သာမှုရှိကာ ဆရာများ၊ ဝန်ထမ်းများနှင့် ဘဏ္ဍာရေး အဖွဲ့အစည်းများ၊ မိဘဆရာ အသင်းတို့မှ ကြည့်ရှုခွင့်ရှိသည်။
(အညွှန်းကိန်း ၂ခု)

၅.၂ ကျောင်းဘဏ္ဍာစီမံခန့်ခွဲမှုသည် ကျောင်းသားများ၏ သင်ယူမှုနှင့် ကျောင်းဖွံ့ဖြိုးတိုးတက်မှုများ အထောက်အကူပြုပံ့ပိုးပေးသည်။
(အညွှန်းကိန်း ၂ခု)

အညွှန်းကိန်း ၄ ခု

ရှုထောင့် ၆
မိဘရပ်ရွာအဖွဲ့အစည်းများ၏
ပူးပေါင်းပါဝင်မှု

၆.၁ မိဘဆရာအသင်းအဖွဲ့များသည် ကျောင်းဖွံ့ဖြိုးရေးလုပ်ငန်းများတွင်ပူးပေါင်းဆောင်ရွက်သည်။

(အညွှန်းကိန်း ၃ခု)

၆.၂ မိဘများနှင့် မိသားစုဝင်များသည် ကျောင်းသားများ၏ သင်ယူမှုတွင် တက်ကြွစွာ ပါဝင်ပံ့ပိုး ကူညီသည်။

(အညွှန်းကိန်း ၂ခု)

၆.၃ ကျောင်း၏ အရေးပေါ်ကိစ္စရပ်များ ဆောင်ရွက်ရာတွင် ရပ်ရွာအဖွဲ့အစည်းများမှပူးပေါင်းပါဝင်ဆောင်ရွက်သည်။
(အညွှန်းကိန်း ၃ခု)

အညွှန်းကိန်း ၈ ခု



Dimension 1 Learning and Teaching

This dimension relates to the management of teaching and learning at every level of the basic education school.



Standard 1.1 Students have learning opportunities and achieve learning outcomes

Indicator 1.1.a School-aged children with different backgrounds and abilities (gender, disability, poverty, language, culture and tradition, religion and ethnicity, etc.) are enrolled and receive free education

Indicator 1.1.b Students attend school regularly

Indicator 1.1.c There is evidence that students achieve learning outcomes, including children with different backgrounds and abilities

Indicator 1.1.d Students have access to learning resources relevant to their grades (primary, middle, high)

Indicator 1.1.e Students who are transitioning between grades and levels of schooling have a positive transition experience



ရှုထောင့် (၁) သင်ယူမှုနှင့် သင်ကြားမှု

ဤရှုထောင့်သည် အခြေခံပညာကျောင်းအဆင့်တိုင်း၌ သင်ယူမှုနှင့် သင်ကြားမှုကို စီမံခန့်ခွဲခြင်းနှင့် သက်ဆိုင်ပါသည်။



စံသတ်မှတ်ချက် ၁.၁

ကျောင်းသားတိုင်းသည် သင်ယူမှုအခွင့်အလမ်းနှင့်ရလဒ်ကောင်းများ ရရှိသည်။

(၁-၁-က) ဘဝနောက်ခံနှင့် စွမ်းရည်အမျိုးမျိုးရှိသော (ကျား၊ မ၊ မသန်စွမ်းမှု၊ ဆင်းရဲနွမ်းပါးမှု၊ ဘာသာစကား၊ ယဉ်ကျေးမှု၊ ဓလေ့ထုံးစံ၊ ကိုးကွယ်မှုနှင့် တိုင်းရင်းသားဖြစ်မှုစသည့်) ကျောင်းနေအရွယ်ကလေးများအားလုံး ကျောင်းအပ်နှံနိုင်၊ တက်ရောက်နိုင်၍ အခြေခံပညာကျောင်းသားအားလုံး အခမဲ့ပညာရေးကို ရရှိခံစားနိုင်ခြင်း။

(၁-၁-ခ) ကျောင်းအပ်နှံထားသောကလေးတိုင်းကျောင်းတက်မှန်ခြင်း။

(၁-၁-ဂ) ဘဝနောက်ခံနှင့် စွမ်းရည်အမျိုးမျိုးရှိသောကလေးများ အပါအဝင်ကျောင်းသားအားလုံး၏သင်ယူမှုရလဒ်ကောင်းမှတ်တမ်းအထောက်အထားများထားရှိပြီး ရလဒ်ကို အသုံးပြုခြင်း။

(၁-၁-ဃ) ကျောင်းသားများသည်သင်ယူမှုအရင်းအမြစ်များကိုအတန်းစဉ်နှင့် အဆင့် (မူလယံထက်) အလိုက် သင်ယူခွင့် ရရှိခြင်း။

(၁-၁-င) ကျောင်းသားများသည် အတန်းစဉ်နှင့် အဆင့်အလိုက် ကူးပြောင်းမှုကို အခက်အခဲမရှိ ကောင်းမွန်စွာ ကူးပြောင်းနိုင်ခြင်း။



Standard 1.2 Students actively participate in learning

Indicator 1.2.a There are lively interactive teaching and learning methods for students

Indicator 1.2.b Students, including children with different backgrounds and abilities, are encouraged to be able to think critically, to consider civics, justices and cohesive values and to be creative



Standard 1.3 Students' learning outcomes are assessed and evaluated, used in teaching and reported to parents

Indicator 1.3.a Learning outcomes are assessed and evaluated in different ways

Indicator 1.3.b Teachers keep records of students' assessment results

Indicator 1.3.c Teachers use evaluation outcomes to support each student



စံသတ်မှတ်ချက် ၁.၂

ကျောင်းသားများအားလုံးသည် သင်ယူမှုတွင် တက်ကြွစွာ ပါဝင်ကြသည်။

(၁-၂-က)

ကျောင်းသားအားလုံး စိတ်ပါဝင်စားပြီး တက်ကြွစွာဖြင့် ဆရာနှင့် အပြန်အလှန် သင်ယူ၊ သင်ကြားမှုများတွင် ပါဝင်ခြင်း။

(၁-၂-ခ)

ဘဝနောက်ခံနှင့် စွမ်းရည်အမျိုးမျိုးရှိသော ကလေးများ အပါအဝင် ကျောင်းသားများအားလုံးကို ကိုယ်တိုင် စဉ်းစားတွေးခေါ်မှု၊ ပြည်သူ့ နီတိ သဘောတရားများ၊ တရားမျှတမှုနှင့် ငြိမ်းချမ်းမှုအပေါ် တန်ဖိုး ထားတတ်ခြင်း၊ ဆန်းသစ်တီထွင် ဖန်တီးမှုများ လုပ်ဆောင်နိုင်ရန် အထောက်အပံ့များပေးခြင်းနှင့် အခွင့်အလမ်း များဖန်တီးပေးခြင်း။



စံသတ်မှတ်ချက် ၁.၃

ကျောင်းသားများ၏ သင်ယူမှုရလဒ်များကို စိစစ်ခြင်းနှင့် အကဲဖြတ်ခြင်း၊ သင်ကြားရေးတွင် အသုံးပြုခြင်းနှင့် ကျောင်းသားများနှင့် မိဘများထံ ပြန်လည်အသိပေးခြင်းများ ပြုလုပ်သည်။

(၁-၃-က)

သင်ယူမှုရလဒ်များကို တတ်မြောက်မှုစိစစ်ပြီး နည်းလမ်းအမျိုးမျိုးဖြင့် အကဲဖြတ်ခြင်း။

(၁-၃-ခ)

ဆရာများသည်ကျောင်းသားများ၏အကဲဖြတ်မှုရလဒ်များကိုမှတ်တမ်း တင်ထားခြင်း။

(၁-၃-ဂ)

ကျောင်းသားတစ်ဦးချင်းစီ၏ စစ်ဆေးအကဲဖြတ်ရလဒ်များကို အသုံးပြု၍ လိုအပ်သည်များ ပံ့ပိုးပေးခြင်း။



Standard 1.4 Teachers are competent and design plans

Indicator 1.4.a Teachers use resources in support of learning

Indicator 1.4.b Teachers manage lessons well

Indicator 1.4.c Teachers prepare effective teaching plans

Indicator 1.4.d Teachers are competent in their subjects

Indicator 1.4 e Teachers are aware of the different capabilities and knowledge of students



Standard 1.5 Principals, teachers, students and school staff demonstrate inclusive attitudes and behaviors

Indicator 1.5.a Principal, teachers, and other school staff understand inclusion, laws and policies of education and support the practices in relation to inclusion

Indicator 1.5.b Principals and teachers help dropouts to re-enrol in school

Indicator 1.5.c All people show respect to one another



စံသတ်မှတ်ချက် ၁.၄

ဆရာများသည် ဆရာအတတ်ပညာကို ကျွမ်းကျင်မှုရှိပြီး ကောင်းစွာ စီစဉ်ဆောင်ရွက်သည်။

(၁-၄-က)

ဆရာများသည် သင်ယူမှုကို အထောက်အပံ့ပေးရန် ရရှိနိုင်သော အရင်းအမြစ်များကို အသုံးပြုခြင်း။

(၁-၄-ခ)

ဆရာများသည် သင်ခန်းစာများကို ကောင်းစွာ စီမံခန့်ခွဲနိုင်ခြင်း။

(၁-၄-ဂ)

ဆရာများသည် ထိရောက်သော သင်ကြားမှုအစီအစဉ်များကို ကောင်းစွာ ကြိုတင်ပြင်ဆင်ခြင်း။

(၁-၄-ဃ)

ဆရာများသည် မိမိတို့ တာဝန်ယူသင်ကြားရမည့် ဘာသာရပ်များတွင် ကျွမ်းကျင်စွာ သင်ကြားပေးခြင်းနှင့် ကိုယ်တိုင် လည်း သင်ယူမှုရှိခြင်း။

(၁-၄-င)

ဆရာများသည် ကျောင်းသားများ၏ မတူညီသောစွမ်းရည်နှင့် အသိပညာများကို သိရှိ၍ အသုံးပြုဆောင်ရွက်ခြင်း။



စံသတ်မှတ်ချက် ၁.၅

ကျောင်းအုပ်ကြီး၊ ဆရာများ၊ ကျောင်းသားများနှင့် ဝန်ထမ်းများ အားလုံးသည် လူတိုင်းအကျိုးဝင်မှု ရရှိရေးအတွက် လေးစားလိုက်နာ အားထုတ်ကြိုးပမ်း ဆောင်ရွက်သည်။

(၁-၅-က)

ကျောင်းအုပ်ကြီး၊ ဆရာများနှင့် ပညာရေးဝန်ထမ်းများသည် လူတိုင်း အကျိုးဝင်ပညာရေးကို နားလည်သဘောပေါက်ပြီး၊ ပညာရေးဥပဒေများနှင့် မူဝါဒများကို လိုက်နာကျင့်သုံးနိုင်ရန် ပံ့ပိုးပေးခြင်း။

(၁-၅-ခ)

ကျောင်းအုပ်ကြီးနှင့် ဆရာများသည် ကျောင်းထွက်သွားသော ကျောင်းသားများ ကျောင်းပြန်လည်အပ်နှံနိုင်ရန် ပံ့ပိုးပေးခြင်း။

(၁-၅-ဂ)

ကျောင်းအုပ်ကြီး၊ ဆရာများ၊ ဝန်ထမ်းများနှင့် ကျောင်းသားများသည် အပြန်အလှန်လေးစားမှု အလေ့အကျင့်များကို ကျင့်သုံးခြင်း။



Dimension 2 Professional Development

This dimension relates to professional development management of the principal, teachers and office staff within the school.



Standard 2.1 Principals, teachers, and office staff have basic skills relating to their positions as identified in professional standards

Indicator 2.1.a The principal is competent and has qualifications required for the position

Indicator 2.1.b Teachers are competent and have qualifications relevant to their positions

Indicator 2.1.c Teachers reflect on the activities they have carried out and make recommendations on how teacher professional development can be improved

Indicator 2.1.d Office staff of the school have relevant skills and qualifications



ရှုထောင့် (၂) အတတ်ပညာဆိုင်ရာ ဖွံ့ဖြိုးတိုးတက်မှု

ဤရှုထောင့်သည် ကျောင်းအဆင့်တွင် ကျောင်းအုပ်ကြီးများ၊ ဆရာများနှင့် ရုံးဝန်ထမ်းများ၏ အတတ်ပညာဆိုင်ရာ ဖွံ့ဖြိုးတိုးတက်မှုများကို စီမံခန့်ခွဲခြင်းနှင့် သက်ဆိုင်ပါသည်။



စံသတ်မှတ်ချက် ၂.၁

ကျောင်းအုပ်ကြီး၊ ဆရာများ၊ ရုံးဝန်ထမ်းများအားလုံးသည် သက်ဆိုင်ရာ ရာထူးအလိုက်ရှိရမည့် တတ်ကျွမ်းမှု စံသတ်မှတ်ချက်များ၊ အခြေခံကျွမ်းကျင်မှုများရှိသည်။

(၂-၁-က)

ကျောင်းအုပ်ကြီးသည် ၎င်း၏ ရာထူးအဆင့်နှင့် လျော်ညီသော တတ်ကျွမ်းမှုနှင့် အရည်အသွေးမြင့် သင်တန်းများ တက်ရောက်ပြီးဖြစ်ခြင်း။

(၂-၁-ခ)

ဆရာများသည် ၎င်းတို့၏ ရာထူးနေရာနှင့် လျော်ညီသော တတ်ကျွမ်းမှုနှင့် အရည်အသွေးမြင့်သင်တန်းများ တက်ရောက်ပြီးဖြစ်ခြင်း။

(၂-၁-ဂ)

ဆရာများ၏ လုပ်ဆောင်ချက်များကို ၎င်းတို့ကိုယ်တိုင်နှင့် အခြား သူများက ပြန်လည် သုံးသပ်ရန်နှင့် ဆရာအတတ်ပညာဖွံ့ဖြိုး တိုးတက်မှုရှိစေရန် အကြံပြုချက်များ ရယူအသုံးပြုခြင်း။

(၂-၁-ဃ)

ကျောင်းရှိ ရုံးဝန်ထမ်းများသည် ၎င်းတို့ရာထူး၊ လုပ်ငန်းနှင့် ကိုက်ညီသော အတတ်ပညာများ သင်ယူပြီး အသုံးပြုဆောင်ရွက်ခြင်း။



Standard 2.2 Principals, teachers and all office staff participate regularly in professional development

Indicator 2.2.a All teachers participate in professional development, including inclusive education professional development

Indicator 2.2.b Activities to support teachers' professional development are included in the School Quality Improvement Plan

Indicator 2.2.c Teachers have opportunities to study outside the school

Indicator 2.2.d Activities that support the development of office staff are included in the School Quality Improvement Plan



စံသတ်မှတ်ချက် ၂.၂

ကျောင်းအုပ်ကြီးများ၊ ဆရာများ၊ ရုံးဝန်ထမ်းများ အား လုံးသည် အတတ်ပညာဆိုင်ရာဖွံ့ဖြိုးတိုးတက်မှုများတွင် ပုံမှန်ပါဝင် ဆောင်ရွက်သည်။

(၂-၂-က)

ဆရာအားလုံးသည် လူတိုင်းအကျုံးဝင်မှုဆိုင်ရာ အလေ့ အထ များ အပါအဝင် ဆရာအတတ်ပညာများ ဖွံ့ဖြိုးတိုး တက်ရန် အတွက် ပါဝင်လေ့လာ သင်ယူနိုင်သော အခွင့်အရေး များရှိခြင်း။

(၂-၂-ခ)

ကျောင်းအရည်အသွေးဖွံ့ဖြိုးတိုးတက်မှု စီမံချက်(SQIP) တွင် ဆရာ အတတ်ပညာဆိုင်ရာ လေ့လာသင်ယူမှု လုပ်ငန်းများကို ထည့်သွင်း ရေးဆွဲထားခြင်း။

(၂-၂-ဂ)

ဆရာများသည် ကျောင်းပြင်ပတွင် လေ့လာသင်ယူရန် အခွင့် အလမ်းများရှိခြင်း။

(၂-၂-ဃ)

ကျောင်းအရည်အသွေးဖွံ့ဖြိုးတိုးတက်မှုစီမံချက် (SQIP) တွင် ကျောင်းရုံးဝန်ထမ်းများအတွက် အတတ်ပညာဆိုင်ရာလေ့လာ သင်ယူမှုလုပ်ငန်းများကို ထည့်သွင်းရေးဆွဲ အကောင်အထည် ဖော် ဆောင်ရွက်ခြင်း။



Dimension 3 Leadership and Management This dimension relates to the leadership and management of the school by those that have responsibility for school leadership and management.



Standard 3.1 People, including the principal, who are responsible for school leadership and management, act responsibly and are accountable

Indicator 3.1.a People, including the principal, who are responsible for school leadership and management are committed and diligent

Indicator 3.1.b People, including the principal, who are responsible for school leadership and management have the ability to solve problems, cope with difficulties and handle challenges

Indicator 3.1.c School rules are clearly set out and are followed

Indicator 3.1.d The principal liaises with responsible education personnel to ensure the school has an adequate number of teachers



ရှုထောင့် (၃) ဦးဆောင်မှုနှင့် စီမံခန့်ခွဲမှု

ဤရှုထောင့်သည် ကျောင်းအုပ်ကြီးအပါအဝင် ဦးဆောင်မှု၊ စီမံခန့်ခွဲမှုလုပ်ငန်းများကို တာဝန်ယူ ဆောင်ရွက်နေသူအားလုံး၏ ဦးဆောင်မှု၊ စီမံခန့်ခွဲမှုများနှင့် သက်ဆိုင်ပါသည်။



စံသတ်မှတ်ချက် ၃.၁ ကျောင်းအုပ်ကြီးအပါအဝင် ဦးဆောင်မှု၊ စီမံခန့်ခွဲမှု လုပ်ငန်းများကို တာဝန်ယူဆောင်ရွက်နေသူအားလုံးသည် လုပ်ငန်းတာဝန်များ ဆောင်ရွက်ရာတွင် တာဝန်ယူမှု၊ တာဝန်ခံမှုရှိသည်။

(၃-၁-က) ကျောင်းအုပ်ကြီးအပါအဝင် ကျောင်းတွင်းဦးဆောင်မှု၊ စီမံခန့်ခွဲမှု လုပ်ငန်းများကို တာဝန်ယူဆောင်ရွက် နေသူအားလုံး သည် ၎င်းတို့ တာဝန်များကို ကြိုးစားဆောင်ရွက်လျက်ရှိခြင်း။

(၃-၁-ခ) ကျောင်းအုပ်ကြီးနှင့် တာဝန်ယူဆောင်ရွက်နေသူအားလုံးသည် ကျောင်း၏ပြဿနာများ၊ အခက်အခဲများ၊ အတားအဆီးများကို ဖြေရှင်းနိုင်စွမ်းရှိခြင်း။

(၃-၁-ဂ) ကျောင်းစည်းကမ်းများကို ရှင်းလင်းစွာ ချမှတ်ထားခြင်းနှင့် လိုက်နာကျင့်သုံးမှုရှိခြင်း။

(၃-၁-ဃ) ဆရာအင်အားလုံလောက်စွာ ရရှိရေးအတွက် သက်ဆိုင်ရာ ပညာရေး တာဝန်ရှိပုဂ္ဂိုလ်များနှင့် ချိတ်ဆက်ဆောင်ရွက်ထားမှု ရှိခြင်း။



Standard 3.2

People, including the principal, who are responsible for school leadership and management support and delegate duties to teachers, school staff, parents and students

Indicator 3.2.a Duties are allocated effectively to teachers, staff, parents and students

Indicator 3.2.b Teachers and staff are supervised, supported and enabled to make decisions to perform duties delegated to them

Indicator 3.2.c Management of staff is performed effectively



စံသတ်မှတ်ချက် ၃.၂

ကျောင်းအုပ်ကြီးအပါအဝင် ဦးဆောင်မှု၊ စီမံခန့်ခွဲမှု လုပ်ငန်းများကို တာဝန်ယူ ဆောင်ရွက်နေသူ အားလုံးသည် ဆရာများ၊ ဝန်ထမ်းများ၊ မိဘများနှင့် ကျောင်းသားများကို တာဝန်ခွဲဝေမှုနှင့် ပံ့ပိုးပေးမှုရှိသည်။

(၃-၂-က) ဆရာများ၊ ဝန်ထမ်းများ၊ မိဘများ၊ ကျောင်းသားများကို ထိရောက်စွာ တာဝန်ခွဲဝေပေးခြင်း။

(၃-၂-ခ) ခွဲဝေပေးထားသော လုပ်ငန်းများကို ဆောင်ရွက်နိုင်ရန်အတွက် ဆရာများ၊ ဝန်ထမ်းများကို ကြီးကြပ်ခြင်း၊ ပံ့ပိုးခြင်းနှင့် ဆုံးဖြတ်ပိုင်ခွင့်ပေးခြင်း။

(၃-၂-ဂ) ဝန်ထမ်းရေးရာကိစ္စရပ်များတွင် ထိရောက်စွာ စီမံခန့်ခွဲနိုင်ခြင်း။



Standard 3.3

People, including the principal, who are responsible for school leadership and management ensure that teacher, staff, and students' performance are monitored and evaluated, and actions are planned to improve data collection and management.

Indicator 3.3.a The school has an effective school data management system

Indicator 3.3.b The principal utilizes various data, including teacher, staff and students' performance data to make decisions for the SQIP

Indicator 3.3.c The principal leads the development of the SQIP and its implementation

Indicator 3.3.d Priority activities are identified for improving the quality of teaching



စံသတ်မှတ်ချက် ၃.၃

ကျောင်းအုပ်ကြီးအပါအဝင် ဦးဆောင်မှု၊ စီမံခန့်ခွဲမှု လုပ်ငန်းများကို တာဝန်ယူဆောင်ရွက်နေသူအားလုံးသည် ဆရာများ၊ ဝန်ထမ်းများနှင့် ကျောင်းသားများ၏ စွမ်းဆောင်ရည် အချက်အလက်များကို ကြီးကြပ် အကဲဖြတ်ပြီး တိုးတက်ကောင်းမွန်စေရန် အစီအစဉ် ချမှတ်သည်။

(၃-၃-က) ထိရောက်သော ကျောင်း၏အချက်အလက်များ၊ စီမံခန့်ခွဲမှု စနစ်များ ထားရှိဆောင်ရွက်ခြင်း။

(၃-၃-ခ) ကျောင်းအုပ်ကြီးသည် ဆရာများ၊ ဝန်ထမ်းများနှင့် ကျောင်းသား များ၏ စွမ်းဆောင်ရည်ကို လေ့လာဆန်းစစ် အကဲဖြတ်ရာတွင် အချက်အလက် အမျိုးမျိုးကို အသုံးပြုပြီး ကျောင်းအရည်အသွေး ဖွံ့ဖြိုးတိုးတက်မှု စီမံချက်(SQIP) အတွက် ဆုံးဖြတ်ချက်ချရာတွင်အသုံးပြုခြင်း။

(၃-၃-ဂ) ကျောင်းအုပ်ကြီး ဦးဆောင်၍ကျောင်းအရည်အသွေး ဖွံ့ဖြိုးတိုးတက်မှု အစီအစဉ်ရေးဆွဲနိုင်ခြင်းနှင့် အကောင်အထည်ဖော်ဆောင်ရွက်ခြင်း။

(၃-၃-ဃ) ဆရာများ၏ သင်ကြားရေး တိုးတက်မှုအတွက် ဦးစားပေးဆောင်ရွက်ရမည့် လုပ်ငန်းများ ဖော်ထုတ်သတ်မှတ်ခြင်း။



Standard 3.4 **People, including the principal, who are responsible for school leadership and management cooperate with parents, community groups, education officers and other schools**

Indicator 3.4.a There is cooperation with parents and community groups to develop an effective teaching and learning plan

Indicator 3.4.b The school conducts discussions with other schools (school area, school family, school cluster)

Indicator 3.4.c The school cooperates with education officers at central, state/region and township levels



စံသတ်မှတ်ချက် ၃.၄

ကျောင်းအုပ်ကြီးအပါအဝင် ဦးဆောင်မှု၊ စီမံခန့်ခွဲမှု လုပ်ငန်းများကို တာဝန်ယူဆောင်ရွက်နေသူအားလုံးသည် ထိရောက်သော သင်ယူမှုနှင့် သင်ကြားမှုအတွက် အစီအစဉ် ရေးဆွဲခြင်းနှင့် အကောင်အထည်ဖော် ဆောင်ရွက်ခြင်းတို့တွင် မိဘများ၊ ရပ်ရွာလူမှုအဖွဲ့အစည်းများ၊ ပညာရေးအရာရှိများ၊ အခြားသော ကျောင်းများနှင့် ပူးပေါင်းဆောင်ရွက်မှုရှိသည်။

(၃-၄-က) ထိရောက်သော သင်ယူသင်ကြားမှု အစီအစဉ် ရေးဆွဲအကောင်အထည်ဖော်မှုကို မိဘများ၊ ရပ်ရွာလူမှု အဖွဲ့အစည်းများနှင့် ပူးပေါင်း ဆောင်ရွက်ခြင်း။

(၃-၄-ခ) ကျောင်းများအချင်းချင်း (ကျောင်းနယ်မြေ၊ ကျောင်းမိသားစု၊ ကျောင်းအုပ်စု) တွေ့ဆုံဆွေးနွေးမှုများ ဆောင်ရွက်ခြင်း။

(၃-၄-ဂ) ဗဟိုအဆင့်၊ တိုင်းဒေသကြီး၊ ပြည်နယ်အဆင့်၊ ခရိုင်အဆင့်၊ မြို့နယ်အဆင့်ရှိ တာဝန်ရှိသူပညာရေးအရာရှိများနှင့် ပူးပေါင်းဆောင်ရွက်ခြင်း။



Dimension 4 Infrastructure and Resources

This dimension relates to the infrastructure and resources of a school.



Standard 4.1 School infrastructure, facilities, its environment and the materials it uses are welcoming and keep students and staff safe and healthy physically and emotionally

Indicator 4.1.a School buildings are safe and strong

Indicator 4.1.b The school is located in an accessible, safe and secure area in accordance with the Child Rights Regulations.

Indicator 4.1.c Students, teachers and staff all use water in toilets and water is adequate

Indicator 4.1.d The school and its environment are clean and green



Standard 4.2 School infrastructure and resources support effective teaching and student learning

Indicator 4.2.a There are sufficient classrooms for effective learning and teaching

Indicator 4.2.b There are adequate learning and teaching aids and resources and they are utilised effectively to support the teaching and learning activities for all students.



ရှုထောင့် (၄) အခြေခံအဆောက်အအုံများနှင့် အရင်းအမြစ်များ

ဤရှုထောင့်သည် ကျောင်း၏ အခြေခံအဆောက်အအုံများနှင့် ရုပ်ပိုင်းဆိုင်ရာ အရင်းအမြစ်များနှင့် သက်ဆိုင်ပါသည်။



စံသတ်မှတ်ချက် ၄.၁

ကျောင်း၏အခြေခံအဆောက်အအုံများ၊ အထောက်အကူပြု ပစ္စည်းများ အပါအဝင် ကျောင်းနှင့်ဝန်းကျင်သည် ကျောင်း သားအားလုံးနှင့် ပညာရေးဝန်ထမ်းများ၏ စိတ်ပိုင်း/ရုပ်ပိုင်း ဆိုင်ရာများ ဘေးကင်းလုံခြုံမှု နှင့် ကျန်းမာပျော်ရွှင်မှုအတွက် ပံ့ပိုးပေးသည်။

(၄-၁-က)

ကျောင်းအဆောက်အအုံများ လုံခြုံခိုင်ခံ့မှုရှိခြင်း။

(၄-၁-ခ)

ကျောင်းတည်ရှိရာနေရာသည် ဆရာများ၊ ဝန်ထမ်းများ၊ ကျောင်းသားများအတွက် ကလေးသူငယ် အခွင့်အရေးဆိုင်ရာ ဥပဒေပြဋ္ဌာန်းချက်များနှင့် အညီ လုံခြုံစိတ်ချရသော ဝန်းကျင် ဖြစ်အောင် ပြင်ဆင်ဆောင်ရွက်ထားခြင်း။

(၄-၁-ဂ)

ကျောင်းသားများ၊ ဆရာများနှင့် ဝန်ထမ်းများသည် ရေမိလ္လာ လုံလောက်စွာရှိပြီး စနစ်တကျအသုံးပြုနိုင်ခြင်း။

(၄-၁-ဃ)

ကျောင်းနှင့်ဝန်းကျင် သန့်ရှင်းသပ်ရပ်ပြီး စိမ်းလန်းစိုပြည် အောင် ဆောင်ရွက်ထားခြင်း။



စံသတ်မှတ်ချက် ၄.၂

ကျောင်း၏အခြေခံအဆောက်အအုံများနှင့် အရင်းအမြစ်များ သည် ကျောင်းသားများအားလုံးအတွက် ထိရောက်သော သင်ယူမှု နှင့် သင်ကြားမှုကို ပံ့ပိုးပေးသည်။

(၄-၂-က)

ထိရောက်သော သင်ယူမှု၊ သင်ကြားမှုအတွက် လုံလောက် သော စာသင်ခန်းများဖြင့် ဆောင်ရွက်ခြင်း။

(၄-၂-ခ)

ကျောင်းသားများအတွက် သင်ယူမှုနှင့် သင်ကြားမှု ထောက်ကူ ပြု ပစ္စည်းများ၊ အရင်းအမြစ်များ လုံလောက်မှုရှိခြင်းနှင့် ထိ ရောက်စွာ အသုံးပြုနိုင်ရန်ပံ့ပိုးပေးခြင်း။



Dimension 5 Financial Management

This dimension relates to the management of school expenditure and finances, and the other financial supports of government organizations, civil society organizations and non-government organizations.



Standard 5.1

School expenditure is transparent and the budget is available for teachers, staff, finance teams and PTA to view in accordance with Chapter (8) and Chapter (11) statement of the Basic Education Law

Indicator 5.1.a There is a finance team responsible for school budget expenditure

Indicator 5.1.b The SQIP committee assesses, reviews and confirms school budget expenditure



Standard 5.2

School financial management supports students' learning and school quality improvement

Indicator 5.2.a There are budget plans for prioritised activities in the SQIP and they utilise various sources of funds

Indicator 5.2.b School and stakeholders give assistance to students to access scholarships and stipends



ရှုထောင့် (၅) ဘဏ္ဍာရေးစီမံခန့်ခွဲမှု

ဤရှုထောင့်သည် ကျောင်း၏အသုံးစရိတ်များ၊ ဘဏ္ဍာငွေများနှင့်၊ အစိုးရအဖွဲ့ အစည်းများ၊ လူမှုအဖွဲ့အစည်းများနှင့် အစိုးရမဟုတ်သောအဖွဲ့အစည်းများ၏ ထောက်ပံ့မှုများကို စီမံခန့်ခွဲမှုနှင့် သက်ဆိုင်ပါသည်။



စံသတ်မှတ်ချက် ၅.၁

ကျောင်းအသုံးစရိတ်များကို သုံးစွဲရာတွင် အခြေခံပညာရေး ဥပဒေ အခန်း(၈) နှင့် အခန်း(၁၁)ပါ ပြဋ္ဌာန်းချက်များနှင့်အညီ ဆောင်ရွက်ထားရှိပြီး ပွင့်လင်းမြင်သာမှုရှိကာ ဆရာများ၊ ဝန်ထမ်းများနှင့် ဘဏ္ဍာရေးအဖွဲ့အစည်းများ၊ မိဘဆရာ အသင်း တို့မှ ကြည့်ရှု ခွင့်ရှိ သည်။

(၅-၁-က)

ကျောင်းဘဏ္ဍာငွေ အသုံးစရိတ်အတွက် ကျောင်းကိုယ်စားပြု ဘဏ္ဍာရေးအဖွဲ့မှ ဆောင်ရွက်ရန် တာဝန်ရှိခြင်း။

(၅-၁-ခ)

SQIP ကော်မတီသည် ကျောင်းဘဏ္ဍာငွေသုံးစွဲမှု၊ လေ့လာဆန်းစစ်ခြင်း၊ သုံးသပ်ခြင်း နှင့်အတည်ပြုခြင်းတို့ကို ပြုလုပ်ခြင်း။



စံသတ်မှတ်ချက် ၅.၂

ကျောင်းဘဏ္ဍာစီမံခန့်ခွဲမှုသည် ကျောင်းသားများ၏ သင်ယူမှုနှင့် ကျောင်းအရည်အသွေးဖွံ့ဖြိုးတိုးတက်မှုကို အထောက်အကူပြု ပံ့ပိုးပေးသည်။

(၅-၂-က)

ကျောင်းအရည်အသွေး ဖွံ့ဖြိုးတိုးတက်မှုစီမံချက် (SQIP) တွင် ဦးစားပေးလုပ်ငန်းများအတွက် ဘတ်ဂျက် အစီအစဉ်များရှိပြီး ၎င်းတို့သည် ရန်ပုံငွေ အရင်းအမြစ် အမျိုးမျိုးကို အသုံးပြုခြင်း

(၅-၂-ခ)

ကျောင်းသားများ ပညာသင်ဆုနှင့် ပညာသင် ထောက်ပံ့ကြေး များရရှိရန် ကျောင်းနှင့် ပါဝင်ပတ်သက်သူများ (Stakeholders) က ပံ့ပိုးကူညီခြင်း။



Dimension 6 Parent and Community Participation

This dimension relates to the cooperation between school, parents, communities and school board of trustee for school quality improvement.



Standard 6.1 **Parent Teacher Association (PTA) members cooperate in school improvement planning and activities**

Indicator 6.1.a There are regular meetings and cooperation between PTAs and SQIP committee members

Indicator 6.1.b PTA members and Board of Trustee participate actively in SQASF self-assessments and SQIP planning, implementation and monitoring and evaluation.

Indicator 6.1.c PTA members strongly support preschools for children aged from 3 to 5 (*only for schools with preschools*)



ရှုထောင့် (၆) မိဘ၊ ရပ်ရွာအဖွဲ့အစည်းများ၏ ပူးပေါင်းပါဝင်မှု

ဤရှုထောင့်သည် ကျောင်းအရည်အသွေးဖွံ့ဖြိုးတိုးတက်မှုအတွက် ကျောင်း၊ မိဘများ၊ ရပ်ရွာအဖွဲ့အစည်းများနှင့် ကျောင်းအကျိုးတော်ဆောင်အဖွဲ့များ၏ ပူးပေါင်းဆောင်ရွက်မှုများနှင့် သက်ဆိုင် ပါသည်။



စံသတ်မှတ်ချက် ၆.၁ မိဘဆရာအသင်းအဖွဲ့ဝင်များသည် ကျောင်းဖွံ့ဖြိုးရေး စီမံကိန်း လုပ်ငန်းများတွင် ပူးပေါင်း ပါဝင်ဆောင်ရွက်သည်။

(၆-၁-က) မိဘဆရာအသင်းဝင်များနှင့် ကျောင်းအရည်အသွေးဖွံ့ဖြိုး တိုးတက်ရေးကော်မတီများ ပုံမှန်အစည်းအဝေးများ ပြုလုပ်ခြင်းနှင့် ပူးပေါင်းဆောင်ရွက်မှုရှိခြင်း။

(၆-၁-ခ) မိဘဆရာအသင်းဝင်များနှင့်ကျောင်းအကျိုးတော်ဆောင်အဖွဲ့ဝင်များသည် BE-SQASF အရ ကျောင်းတွင်းအရည်အသွေးအကဲဖြတ်ခြင်း လုပ်ငန်းများ၊ SQIP ရေးဆွဲခြင်း၊ အကောင်အထည်ဖော် ဆောင်ရွက်ခြင်းနှင့်လေ့လာကြီးကြပ်အကဲဖြတ်ခြင်းလုပ်ငန်းများတွင်တက်ကြွစွာ ပါဝင်ခြင်း။

(၆-၁-ဂ) ရပ်ရွာရှိ အသက် (၃) နှစ်မှ (၅) နှစ်အောက် ကလေးများအတွက် မူကြိုပညာရေးကို တက်ကြွစွာပံ့ပိုးပေးခြင်း (ကျောင်းအခြေပြု မူကြို ရှိသော ကျောင်းများသာ)။



Standard 6.2 **Parents and family members actively support students' learning**

Indicator 6.2.a PTAs hold regular meetings with parents to discuss school improvement activities

Indicator 6.2.b Parents and family members have opportunities to support student learning



Standard 6.3 **The local community cooperates with the school in emergencies**

Indicator 6.3.a The school cooperates with the local community through creating opportunities where perspectives, perceptions, assumptions and stresses in emergencies

Indicator 6.3.b In times of emergency the school is able to access resources from the local community

Indicator 6.3.c The school ensures the local community is aware of and understands the importance of education in times of emergency and they develop plans to continue education in times of emergency



စံသတ်မှတ်ချက် ၆.၂

မိဘများနှင့် မိသားစုဝင်များသည် ကျောင်းသားများ၏ သင်ယူမှုတွင် တက်ကြွစွာ ပါဝင်ပံ့ပိုးကူညီကြသည်။

(၆-၂-က)

မိဘဆရာအသင်းဝင်များသည် ကျောင်းလုပ်ငန်းများ ဆွေးနွေးရန်အတွက် မိဘများနှင့် ပုံမှန်အစည်းအဝေး ပြုလုပ် ဆွေးနွေးဆောင်ရွက်ခြင်း။

(၆-၂-ခ)

ကျောင်းသားများ၏ သင်ယူမှုတွင် မိဘများနှင့် မိသားစုဝင် များက ပံ့ပိုးရန် အခွင့်အလမ်းများရှိခြင်း။



စံသတ်မှတ်ချက် ၆.၃

ကျောင်း၏ အရေးပေါ်ကိစ္စရပ်များ ဆောင်ရွက်ရာတွင် ရပ်ရွာအဖွဲ့အစည်းများက ပူးပေါင်းပါဝင် ဆောင်ရွက် သည်။

(၆-၃-က)

ကျောင်း၏အရေးပေါ် ကိစ္စရပ်များတွင် ရပ်ရွာအဖွဲ့အစည်း များနှင့် ကျောင်းသားများ ၏ သဘောထားများ၊ ထင်မြင် ချက်များ၊ အတွေး အမြင်များနှင့် စိတ်ဖိစီးမှုများကို ဖော်ပြ နိုင်မည့် အခွင့်အလမ်းများပေးပြီး ပူးပေါင်းဆောင်ရွက် ခြင်း။

(၆-၃-ခ)

အရေးပေါ်အခြေအနေများတွင် ကျောင်းသည် ရပ်ရွာမှ အရင်းအမြစ် အထောက်အပံ့များ ရရှိခြင်း။

(၆-၃-ဂ)

အရေးပေါ်ကာလအခြေအနေများတွင် ပညာရေး၏ အရေး ပါမှုကို ရပ်ရွာအဖွဲ့အစည်းများက သဘောပေါက် နားလည်ပြီး ပညာရေးအစီအစဉ်များ ဆက်လက်ဖွံ့ဖြိုး တိုးတက်စေရန် စီစဉ်ဆောင်ရွက်ခြင်း။

ဤပညာရေးမူဝါဒကို ပြည်ထောင်စုသမ္မတမြန်မာနိုင်ငံတော်အစိုးရနှင့် ဩစတေးလျနိုင်ငံအစိုးရတို့ ပူးပေါင်းကြိုးပမ်းဆောင်ရွက်ကြသည့် မြန်မာ့ပညာရေးအရည်အသွေး မြှင့်တင်ရေးလုပ်ငန်းအစီအစဉ် My-EQIP ၏ ပံ့ပိုးကူညီမှုဖြင့် ပညာရေးဝန်ကြီးဌာန၊ အခြေခံပညာဦးစီးဌာနအတွက် ရေးဆွဲချမှတ်ထားခြင်း ဖြစ်ပါသည်။

This policy has been developed by the Ministry of Education, Department of Basic Education, with support from the Myanmar Education Quality Improvement Program (My-EQIP), a joint initiative of the Government of Republic of the Union of Myanmar and the Government of Australia.



ပညာရေးအဆင့်တိုင်းနှင့် ပညာရပ်နယ်ပယ်အသီးသီးတွင် ပညာရေးအဆင့်အတန်းသတ်မှတ်ပြီး အရည်အသွေးအာမခံမှုရှိသောစနစ်ကို အကောင်အထည်ဖော်ဆောင်ရွက်ရေးအတွက် မူဝါဒချမှတ်ဆောင်ရွက်လျက်ရှိပါသည်။